



**Comercio**  
vol. 3 n° 23

# Encuesta de supermercados y autoservicios mayoristas

Agosto de 2019



Ministerio de Hacienda  
Presidencia de la Nación

Instituto Nacional de  
Estadística y Censos  
República Argentina



# Informes Técnicos. Vol. 3, n° 196

ISSN 2545-6636

## Comercio. Vol. 3, n° 23

Encuesta de supermercados y autoservicios mayoristas

Agosto de 2019

ISSN 2545-6652

Instituto Nacional de Estadística y Censos (INDEC)

Queda hecho el depósito que fija la ley n° 11.723



Esta publicación utiliza una licencia Creative Commons.  
Se permite su reproducción con atribución de la fuente.

Responsabilidad intelectual: Lic. Carolina Plat, Mag. Martina Abalos

Responsabilidad editorial: Lic. Jorge Todesca, Mag. Pedro Lines

Directora de la publicación: Mag. Silvina Viazzi

Coordinación de producción editorial: Lic. Marcelo Costanzo

Buenos Aires, octubre de 2019

### Publicaciones del INDEC

Las publicaciones editadas por el Instituto Nacional de Estadística y Censos pueden ser consultadas en [www.indec.gob.ar](http://www.indec.gob.ar) y en el Centro Estadístico de Servicios, ubicado en Av. Presidente Julio A. Roca 609 C1067ABB, Ciudad Autónoma de Buenos Aires, Argentina. El horario de atención al público es de 9:30 a 16:00.

También pueden solicitarse al teléfono (54-11) 5031-4632

Correo electrónico: [ces@indec.gob.ar](mailto:ces@indec.gob.ar)

Sitio web: [www.indec.gob.ar](http://www.indec.gob.ar)

Twitter: [@INDECArgentina](https://twitter.com/INDECArgentina)

Facebook: [/INDECArgentina](https://www.facebook.com/INDECArgentina)

Instagram: [@indecargentina](https://www.instagram.com/indecargentina)

Calendario anual anticipado de informes:

<http://www.indec.gob.ar/indec/web/Calendario-Fecha-0>



#### Signos convencionales:

\* Dato provisorio

° Dato estimado por extrapolación, proyección o imputación

- Cero absoluto

. Dato no registrado

... Dato no disponible a la fecha de presentación de los resultados

/// Dato que no corresponde presentar

s Dato confidencial por aplicación de las reglas del secreto estadístico

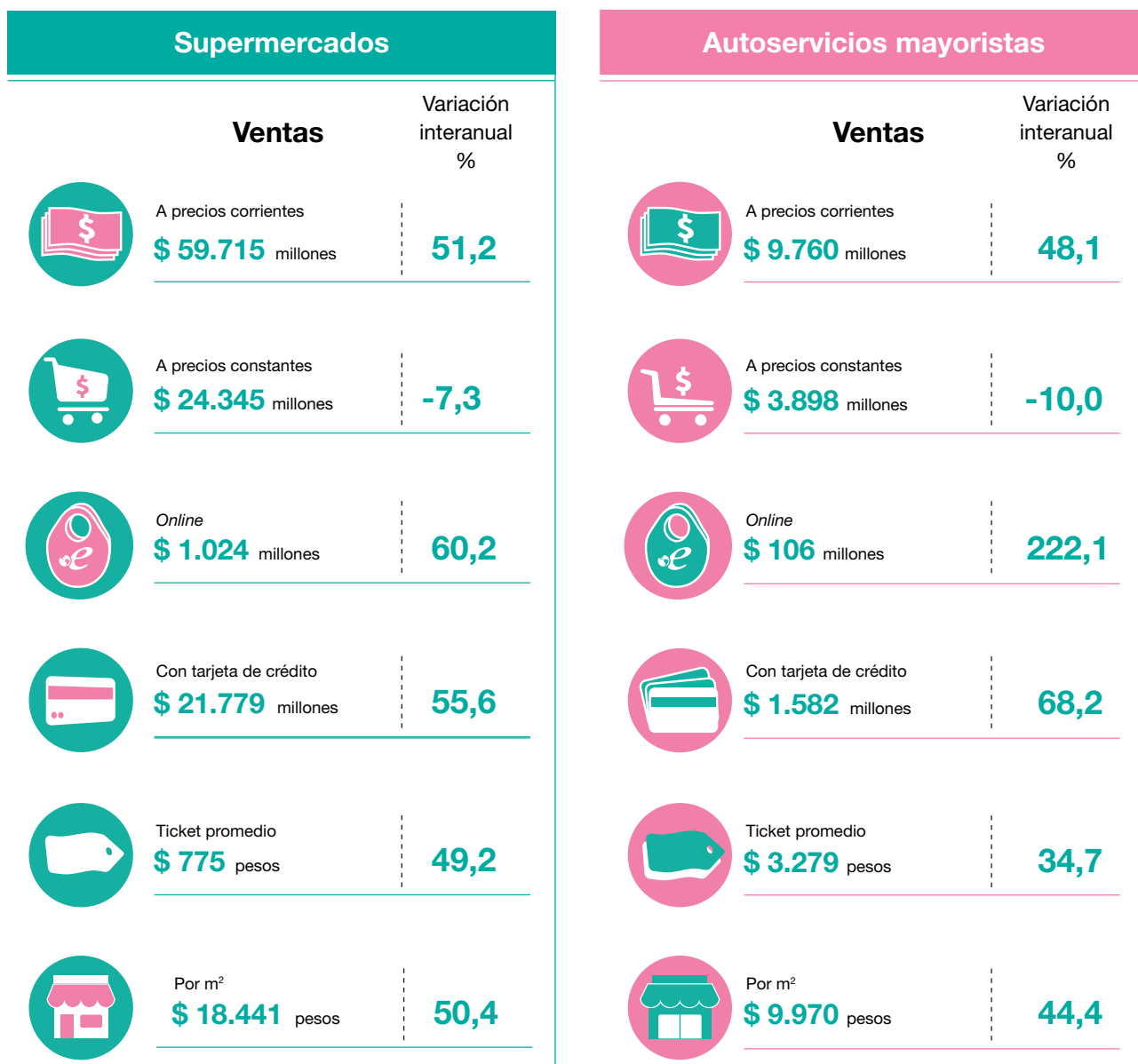
Índice	Pág.
<b>Resumen ejecutivo .....</b>	<b>3</b>
<b>Encuesta de Supermercados .....</b>	<b>4</b>
Ventas totales a precios corrientes y a precios constantes .....	4
Ventas totales a precios corrientes por canal de venta, medio de pago y tamaño según superficie.....	5
Ventas totales a precios corrientes por grupo de artículos y jurisdicción .....	8
Índice de ventas totales a precios corrientes, a precios constantes e índice de precios implícitos.....	12
Personal ocupado asalariado, salarios brutos y contribuciones patronales .....	14
<b>Encuesta de Autoservicios Mayoristas.....</b>	<b>15</b>
Ventas totales a precios corrientes y a precios constantes .....	15
Ventas totales a precios corrientes por canal de venta y medio de pago.....	16
Ventas totales a precios corrientes por grupo de artículos y jurisdicción .....	18
Índice de ventas totales a precios corrientes, a precios constantes e índice de precios implícitos.....	21
Personal ocupado asalariado, salarios brutos y contribuciones patronales .....	22
<b>Anexo .....</b>	<b>23</b>
<b>Enlace a mayores detalles .....</b>	<b>24</b>
<b>Índice de cuadros web .....</b>	<b>24</b>
<b>Aspectos metodológicos .....</b>	<b>25</b>



## Encuesta de supermercados y autoservicios mayoristas

Agosto de 2019

### Resumen ejecutivo



Fuente: INDEC, Dirección Nacional de Estadísticas y Precios de la Producción y el Comercio. Dirección de Estadísticas del Sector Terciario y Precios.

# Encuesta de Supermercados

## Ventas totales a precios corrientes y a precios constantes

Las ventas a precios corrientes para agosto de 2019 relevadas en la Encuesta de Supermercados sumaron un total de 59.715,4 millones de pesos, lo que representa un aumento de 8,4% respecto al mes anterior y un aumento de 51,2% respecto al mismo mes del año anterior.

Las ventas a precios constantes de diciembre de 2016, durante agosto de 2019, sumaron un total de 24.344,8 millones de pesos, lo que representa un incremento de 3,2% respecto al mes anterior y una caída del 7,3% respecto a agosto de 2018.

**Cuadro 1. Supermercados. Ventas totales a precios corrientes y a precios constantes, en millones de pesos y variación porcentual. Enero 2018-agosto 2019**

Período	Ventas totales		Variación porcentual respecto al mismo período del año anterior	
	a precios corrientes	a precios constantes	a precios corrientes	a precios constantes
	Millones de pesos		%	
<b>Acumulado 8 meses de 2018</b>	<b>287.102,8</b>	<b>214.860,8</b>	<b>24,7</b>	<b>0,7</b>
<b>Acumulado 8 meses de 2019</b>	<b>410.920,4</b>	<b>188.840,1</b>	<b>43,1</b>	<b>-12,1</b>
2018* Enero	32.479,2	26.736,7	16,6	-2,7
Febrero	31.736,8	25.650,7	22,1	1,7
Marzo	36.531,3	28.846,7	31,5	9,5
Abril	34.113,7	26.429,5	17,1	-2,3
Mayo	35.133,1	26.430,5	25,6	3,1
Junio	38.338,2	27.465,9	31,6	4,2
Julio	39.278,4	27.033,4	26,0	-2,8
Agosto	39.491,9	26.267,3	26,8	-4,1
Septiembre	39.925,5	24.309,0	30,8	-7,9
Octubre	43.420,3	25.008,8	33,8	-9,9
Noviembre	44.849,4	24.890,9	33,4	-12,4
Diciembre	57.204,0	31.135,4	40,3	-8,7
2019* Enero	45.433,6	23.888,5	39,9	-10,7
Febrero	44.592,1	22.542,4	40,5	-12,1
Marzo	51.122,2	24.674,6	39,9	-14,5
Abril	49.672,3	23.097,7	45,6	-12,6
Mayo	50.829,3	22.872,2	44,7	-13,5
Junio	54.474,8	23.826,8	42,1	-13,2
Julio	55.080,7	23.593,2	40,2	-12,7
Agosto	59.715,4	24.344,8	51,2	-7,3

**Fuente:** INDEC, Dirección Nacional de Estadísticas y Precios de la Producción y el Comercio. Dirección de Estadísticas del Sector Terciario y Precios.

**Gráfico 1. Supermercados. Ventas totales a precios corrientes y a precios constantes, en millones de pesos y variación porcentual. Enero 2018-agosto 2019**



**Fuente:** INDEC, Dirección Nacional de Estadísticas y Precios de la Producción y el Comercio. Dirección de Estadísticas del Sector Terciario y Precios.

## Ventas totales a precios corrientes por canal de venta, medio de pago y tamaño según superficie

Las ventas de los supermercados que se efectúan en el salón de ventas son aquellas compras realizadas por parte de los consumidores en forma presencial en el salón comercial. Por otro lado, las compras que se realizan por canales *online* son aquellas ventas concretadas a través de internet.

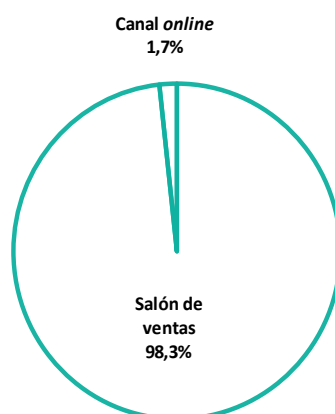
En agosto de 2019, las ventas totales a precios corrientes en el salón de ventas ascendieron a 58.691.230 miles de pesos, lo que representa un 98,3% de las ventas totales y muestra un aumento del 51,1% respecto a agosto de 2018. Por su parte, las ventas totales a precios corrientes por el canal *online* sumaron 1.024.178 miles de pesos, lo que representa un 1,7% de las ventas totales y tuvo una variación positiva de 60,2% respecto al mismo mes del año anterior.

**Cuadro 2. Supermercados. Ventas totales a precios corrientes por canal de venta, en miles de pesos, variación y composición porcentual. Agosto de 2019**

Canal de venta	Ventas totales a precios corrientes	Variación porcentual respecto al mismo mes del año anterior	Composición porcentual
	Miles de pesos	%	
<b>Total</b>	<b>59.715.408</b>	<b>51,2</b>	<b>100,0</b>
Salón de ventas	58.691.230	51,1	98,3
Canales <i>online</i>	1.024.178	60,2	1,7

**Fuente:** INDEC, Dirección Nacional de Estadísticas y Precios de la Producción y el Comercio. Dirección de Estadísticas del Sector Terciario y Precios.

**Gráfico 2. Supermercados. Ventas totales a precios corrientes por canal comercial, composición porcentual. Agosto de 2019**



**Fuente:** INDEC, Dirección Nacional de Estadísticas y Precios de la Producción y el Comercio. Dirección de Estadísticas del Sector Terciario y Precios.

Las ventas en los supermercados se pueden discriminar según el medio de pago con el que se realizan, los cuales comprenden efectivo, tarjeta de crédito, tarjeta de débito y otros medios de pago como vales, cuponeras, ticket canasta, *gift card*, etcétera.

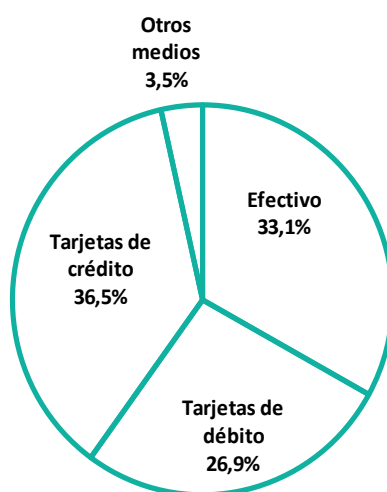
En agosto de 2019, las ventas totales a precios corrientes realizadas en efectivo ascendieron a 19.743.893 miles de pesos, lo que representa un 33,1% de las ventas totales y muestra un aumento del 43,2% respecto a agosto de 2018; por su parte, las efectuadas mediante tarjeta de débito sumaron 16.090.078 miles de pesos, lo que representa un 26,9% de las ventas totales y una variación positiva de 58,3% respecto al mismo mes del año anterior; las ventas totales a precios corrientes abonadas con tarjeta de crédito sumaron un total de 21.778.828 miles de pesos, lo que representa un 36,5% de las ventas totales y una variación porcentual respecto a agosto de 2018 de 55,6%; por último, las realizadas mediante otros medios de pago ascendieron a 2.102.609 miles de pesos, lo que representa un 3,5% del total y muestra un aumento del 35,9% respecto al mismo mes del año anterior.

**Cuadro 3. Supermercados. Ventas totales a precios corrientes por medio de pago, en miles de pesos, variación y composición porcentual. Agosto de 2019**

Medios de pago	Ventas totales a precios corrientes	Variación porcentual respecto al mismo mes del año anterior	Composición porcentual
	Miles de pesos	%	
<b>Total</b>	<b>59.715.408</b>	<b>51,2</b>	<b>100,0</b>
Efectivo	19.743.893	43,2	33,1
Tarjetas de débito	16.090.078	58,3	26,9
Tarjetas de crédito	21.778.828	55,6	36,5
Otros medios	2.102.609	35,9	3,5

**Fuente:** INDEC, Dirección Nacional de Estadísticas y Precios de la Producción y el Comercio. Dirección de Estadísticas del Sector Terciario y Precios.

**Gráfico 3. Supermercados. Ventas totales a precios corrientes por medio de pago, composición porcentual. Agosto de 2019**



**Fuente:** INDEC, Dirección Nacional de Estadísticas y Precios de la Producción y el Comercio. Dirección de Estadísticas del Sector Terciario y Precios.

Las ventas a precios corrientes de agosto de 2019 totalizaron 59.715.408 miles de pesos. De ese total, 50.003.952 miles de pesos (83,7%) corresponden a los supermercados que tienen una suma total de la superficie del salón de ventas de todas sus bocas de expendio mayor a 100.000 m<sup>2</sup>; y 9.711.455 miles de pesos (16,3%) corresponden a los supermercados que tienen una suma total de la superficie del salón de ventas de todas sus bocas de expendio menor o igual a 100.000 m<sup>2</sup>.

Las ventas totales en pesos a precios corrientes por metro cuadrado en agosto de 2019 en los supermercados con una superficie total mayor a 100.000 m<sup>2</sup> totalizaron 19.111 pesos y en aquellos con superficie menor o igual a 100.000 m<sup>2</sup>, 15.619 pesos. La variación porcentual respecto al mismo mes del año anterior es 51,2% en el caso de los supermercados con una superficie total mayor a 100.000 m<sup>2</sup> y 46,6% en lo que respecta a los supermercados con una superficie total menor o igual a 100.000 m<sup>2</sup>.

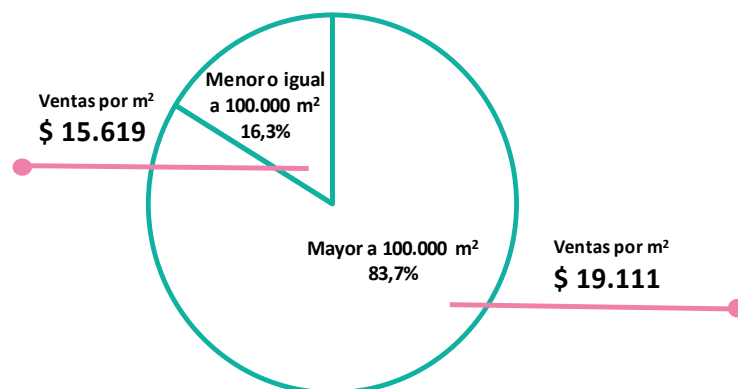
**Cuadro 4. Supermercados. Ventas totales a precios corrientes por metro cuadrado según superficie total del salón de ventas, pesos y composición porcentual. Agosto de 2019**

Superficie total del salón de ventas (1)	Cantidad de empresas	Ventas totales a precios corrientes	Variación porcentual respecto al mismo mes del año anterior	Composición porcentual	Superficie del área de ventas	Ventas totales a precios corrientes por m <sup>2</sup>	Variación porcentual respecto al mismo mes del año anterior
		Miles de pesos	%	%	m <sup>2</sup>	Pesos	%
<b>Total</b>	<b>101</b>	<b>59.715.408</b>	<b>51,2</b>	<b>100,0</b>	<b>3.238.197</b>	<b>18.441</b>	<b>50,4</b>
Mayor a 100.000 m <sup>2</sup>	8	50.003.952	51,8	83,7	2.616.443	19.111	51,2
Menor o igual a 100.000 m <sup>2</sup>	93	9.711.455	48,4	16,3	621.754	15.619	46,6

(1) Suma de la superficie total del salón de ventas de todas las bocas de expendio medida en metros cuadrados; excluye las playas de estacionamiento, depósitos, sanitarios, área de administración, área de juegos infantiles, cafeterías o similares.

**Fuente:** INDEC, Dirección Nacional de Estadísticas y Precios de la Producción y el Comercio. Dirección de Estadísticas del Sector Terciario y Precios.

**Gráfico 4. Supermercados. Ventas totales a precios corrientes por metro cuadrado según superficie total del salón de ventas, pesos y composición porcentual. Agosto de 2019**



**Fuente:** INDEC, Dirección Nacional de Estadísticas y Precios de la Producción y el Comercio. Dirección de Estadísticas del Sector Terciario y Precios.

## Ventas totales a precios corrientes por grupo de artículos y jurisdicción

En las ventas totales a precios corrientes, durante agosto de 2019, los grupos de artículos con los aumentos más significativos respecto al mismo mes del año anterior son: “Lácteos”, 67,1%; “Carnes”, 60,2%; “Almacén”, 58,3%; y “Artículos de limpieza y perfumería”, 55,6%.

**Cuadro 5. Supermercados. Ventas totales a precios corrientes por grupo de artículos, en miles de pesos, variación y composición porcentual. Agosto de 2019**

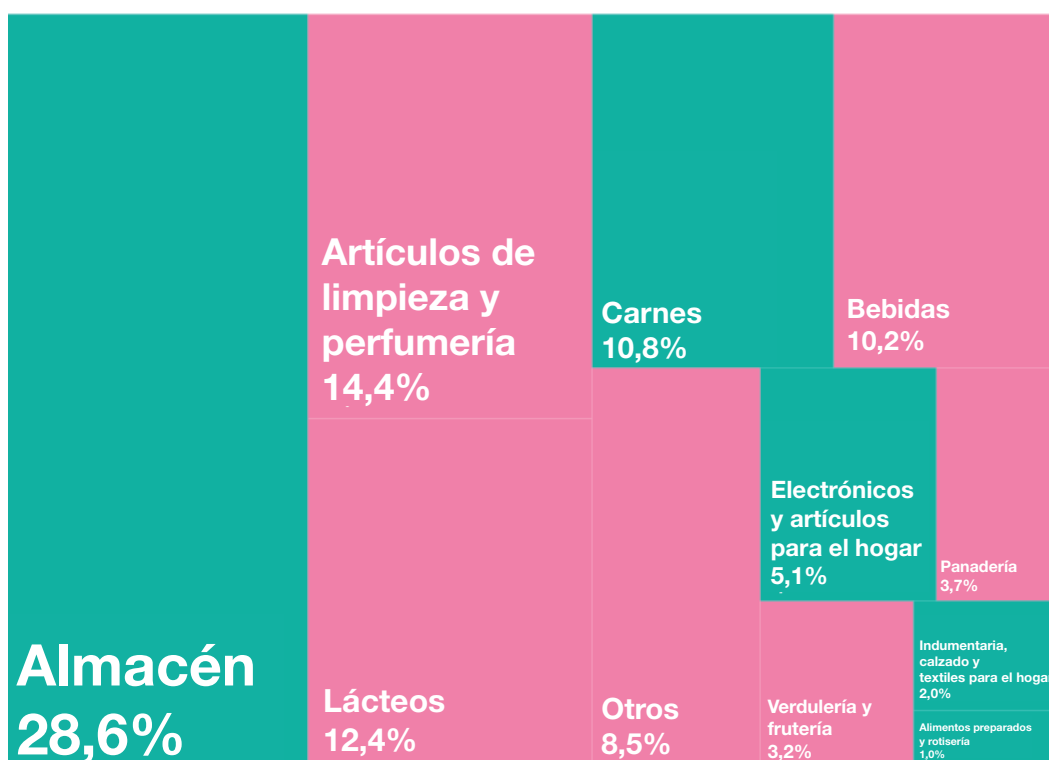
Grupo de artículos	Ventas totales a precios corrientes	Variación porcentual respecto al mismo mes del año anterior	Composición porcentual
	Miles de pesos	%	%
<b>Total</b>	<b>59.715.408</b>	<b>51,2</b>	<b>100,0</b>
Bebidas	6.066.748	36,6	10,2
Almacén	17.108.254	58,3	28,6
Panadería	2.203.777	46,3	3,7
Lácteos	7.409.027	67,1	12,4
Carnes	6.431.081	60,2	10,8
Verdulería y frutería	1.902.650	39,9	3,2
Alimentos preparados y rotisería	617.166	40,9	1,0
Artículos de limpieza y perfumería	8.622.807	55,6	14,4
Indumentaria, calzado y textiles para el hogar	1.208.098	25,2	2,0
Electrónicos y artículos para el hogar	3.073.525	50,9	5,1
Otros	5.072.276	28,4	8,5

**Fuente:** INDEC, Dirección Nacional de Estadísticas y Precios de la Producción y el Comercio. Dirección de Estadísticas del Sector Terciario y Precios.



Gráfico 5.

**Supermercados. Ventas totales a precios corrientes por grupo de artículos, composición porcentual. Agosto de 2019**



**Fuente:** INDEC, Dirección Nacional de Estadísticas y Precios de la Producción y el Comercio. Dirección de Estadísticas del Sector Terciario y Precios.

Las jurisdicciones donde se registraron las subas más importantes de las ventas totales a precios corrientes fueron: Neuquén, 61,9%; Resto de Buenos Aires, 58,7%; Misiones, 58,5%; Río Negro, 57,9%; Catamarca, 55,7%; y San Luis, 55,5%.

Cuadro 6.

**Supermercados. Ventas totales a precios corrientes por jurisdicción, en miles de pesos y variación porcentual. Agosto de 2019**

Jurisdicción	Ventas totales a precios corrientes	Variación porcentual respecto al mismo mes del año anterior
	Miles de pesos	%
<b>Total</b>	<b>59.715.408</b>	<b>51,2</b>
Ciudad Autónoma de Buenos Aires	9.645.329	49,4
24 partidos del Gran Buenos Aires	14.257.213	51,8
Resto de Buenos Aires	6.254.664	58,7
Catamarca	354.463	55,7
Chaco	567.284	48,5
Chubut	1.930.673	46,4
Córdoba	5.310.473	53,7
Corrientes	806.176	39,6
Entre Ríos	1.263.644	54,5
Formosa	425.833	47,8
Jujuy	826.506	48,1
La Pampa	609.324	52,2
La Rioja	321.570	50,1
Mendoza	3.162.497	51,4
Misiones	910.270	58,5
Neuquén	2.298.592	61,9
Río Negro	2.084.851	57,9
Salta	1.079.794	47,8
San Juan	608.746	47,5
San Luis	522.024	55,5
Santa Cruz	1.437.896	48,9
Santa Fe	2.858.938	46,9
Santiago del Estero	377.201	24,2
Tierra del Fuego	752.586	41,1
Tucumán	1.048.862	26,0

**Fuente:** INDEC, Dirección Nacional de Estadísticas y Precios de la Producción y el Comercio. Dirección de Estadísticas del Sector Terciario y Precios.

**Cuadro 7. Supermercados. Ventas totales a precios corrientes por grupo de artículos según jurisdicción, en miles de pesos. Agosto de 2019**

Grupo de artículos	Total	Ciudad Autónoma de Buenos Aires	24 partidos del Gran Buenos Aires	Resto de Buenos Aires	Catamarca
Miles de pesos					
<b>Total</b>	<b>59.715.408</b>	<b>9.645.329</b>	<b>14.257.213</b>	<b>6.254.664</b>	<b>354.463</b>
Bebidas	6.066.748	1.094.353	1.553.572	539.790	32.625
Almacén	17.108.254	2.458.485	3.822.805	1.877.368	103.090
Panadería	2.203.777	569.204	582.543	182.395	9.580
Lácteos	7.409.027	1.594.800	1.937.114	902.371	31.525
Carnes	6.431.081	987.713	1.416.751	583.505	42.998
Verdulería y frutería	1.902.650	338.131	363.423	218.752	6.583
Alimentos preparados y rotisería	617.166	162.959	172.881	36.861	1.963
Artículos de limpieza y perfumería	8.622.807	1.330.510	2.019.765	916.668	63.996
Indumentaria, calzado y textiles para el hogar	1.208.098	115.950	284.549	134.033	4.826
Electrónicos y artículos para el hogar	3.073.525	299.176	792.425	439.341	19.751
Otros	5.072.276	694.048	1.311.385	423.578	37.525

Grupo de artículos	Chaco	Chubut	Córdoba	Corrientes	Entre Ríos
Miles de pesos					
<b>Total</b>	<b>567.284</b>	<b>1.930.673</b>	<b>5.310.473</b>	<b>806.176</b>	<b>1.263.644</b>
Bebidas	46.365	190.035	598.798	79.621	117.931
Almacén	154.742	623.339	1.785.812	194.571	356.239
Panadería	15.654	45.068	136.905	45.172	34.919
Lácteos	45.466	183.999	579.769	69.623	157.551
Carnes	52.951	151.654	511.662	109.798	115.197
Verdulería y frutería	11.331	93.270	153.989	27.283	36.972
Alimentos preparados y rotisería	16.894	12.591	19.944	22.219	8.457
Artículos de limpieza y perfumería	93.903	279.713	874.369	92.791	199.837
Indumentaria, calzado y textiles para el hogar	9.988	63.564	62.369	17.040	27.981
Electrónicos y artículos para el hogar	36.054	102.776	193.212	47.175	80.269
Otros	83.936	184.664	393.642	100.883	128.292

Grupo de artículos	Formosa	Jujuy	La Pampa	La Rioja	Mendoza
Miles de pesos					
<b>Total</b>	<b>425.833</b>	<b>826.506</b>	<b>609.324</b>	<b>321.570</b>	<b>3.162.497</b>
Bebidas	35.616	90.774	52.055	22.794	286.167
Almacén	127.313	238.361	182.482	89.045	1.079.793
Panadería	14.642	17.981	13.774	9.315	77.049
Lácteos	34.888	83.863	59.418	28.679	288.002
Carnes	48.156	111.173	78.630	41.000	446.795
Verdulería y frutería	15.662	7.429	28.935	6.717	36.132
Alimentos preparados y rotisería	9.252	3.052	4.664	1.781	15.980
Artículos de limpieza y perfumería	59.510	182.030	93.287	48.957	457.019
Indumentaria, calzado y textiles para el hogar	s	6.396	15.387	5.230	87.610
Electrónicos y artículos para el hogar	s	27.967	26.233	12.985	132.458
Otros	43.834	57.479	54.459	55.068	255.492

(continúa)

**Cuadro 7. (conclusión)**

Grupo de artículos	Misiones	Neuquén	Río Negro	Salta	San Juan
Miles de pesos					
<b>Total</b>	<b>910.270</b>	<b>2.298.592</b>	<b>2.084.851</b>	<b>1.079.794</b>	<b>608.746</b>
Bebidas	75.842	193.490	199.020	125.809	48.778
Almacén	267.469	614.112	595.583	301.108	198.422
Panadería	66.754	68.090	56.984	22.536	11.972
Lácteos	90.436	221.152	240.275	87.079	48.759
Carnes	98.050	352.117	261.844	167.752	65.494
Verdulería y frutería	22.885	98.588	94.849	14.431	10.152
Alimentos preparados y rotisería	35.622	17.039	7.426	7.412	2.569
Artículos de limpieza y perfumería	100.684	303.489	276.639	181.534	94.629
Indumentaria, calzado y textiles para el hogar	19.606	75.184	56.384	16.736	15.213
Electrónicos y artículos para el hogar	43.555	159.837	152.091	61.888	40.148
Otros	89.367	195.495	143.756	93.509	72.608

Grupo de artículos	San Luis	Santa Cruz	Santa Fe	Santiago del Estero	Tierra del Fuego, Antártida e Islas del Atlántico Sur	Tucumán
Miles de pesos						
<b>Total</b>	<b>522.024</b>	<b>1.437.896</b>	<b>2.858.938</b>	<b>377.201</b>	<b>752.586</b>	<b>1.048.862</b>
Bebidas	46.845	152.035	272.837	36.807	71.134	103.655
Almacén	157.300	445.622	823.566	110.474	217.060	284.094
Panadería	12.914	26.783	132.523	8.360	14.409	28.252
Lácteos	47.178	131.532	318.639	35.804	86.652	104.453
Carnes	53.654	153.834	333.814	37.644	87.245	121.649
Verdulería y frutería	13.077	90.744	108.070	9.917	75.618	19.712
Alimentos preparados y rotisería	2.091	s	39.539	2.727	s	8.638
Artículos de limpieza y perfumería	76.874	202.212	373.542	59.075	87.737	154.037
Indumentaria, calzado y textiles para el hogar	14.411	s	75.120	6.298	21.222	21.454
Electrónicos y artículos para el hogar	34.298	75.930	120.365	26.904	s	78.684
Otros	63.383	113.023	260.922	43.191	48.500	124.236

Fuente: INDEC, Dirección Nacional de Estadísticas y Precios de la Producción y el Comercio. Dirección de Estadísticas del Sector Terciario y Precios.

**Cuadro 8. Supermercados. Ventas totales a precios corrientes por boca de expendio y por operación, según jurisdicción, en miles de pesos, unidades, metro cuadrado y pesos. Agosto de 2019**

Jurisdicción	Ventas totales	Cantidad de bocas	Ventas por boca	Superficie del área de ventas	Ventas por m <sup>2</sup>	Cantidad de operaciones	Ventas por operación
	Miles de pesos	Unidades	Miles de pesos	m <sup>2</sup>	Pesos	Unidades	Pesos
<b>Total</b>	<b>59.715.408</b>	<b>2.953</b>	<b>20.222</b>	<b>3.238.197</b>	<b>18.441</b>	<b>77.054.936</b>	<b>775</b>
Ciudad Autónoma de Buenos Aires	9.645.329	906	10.646	469.308	20.552	17.783.225	542
24 partidos del Gran Buenos Aires	14.257.213	541	26.353	714.623	19.951	14.259.021	1.000
Resto de Buenos Aires	6.254.664	320	19.546	362.711	17.244	6.848.521	913
Catamarca	354.463	10	35.446	15.073	23.516	374.857	946
Chaco	567.284	26	21.819	32.016	17.719	783.180	724
Chubut	1.930.673	56	34.476	79.176	24.384	1.831.737	1.054
Córdoba	5.310.473	225	23.602	360.821	14.718	6.543.989	812
Corrientes	806.176	53	15.211	55.558	14.510	1.957.334	412
Entre Ríos	1.263.644	109	11.593	91.169	13.860	1.903.599	664
Formosa	425.833	17	25.049	32.504	13.101	1.250.214	341
Jujuy	826.506	40	20.663	55.822	14.806	1.165.340	709
La Pampa	609.324	25	24.373	25.335	24.051	557.145	1.094
La Rioja	321.570	14	22.969	15.533	20.702	438.869	733
Mendoza	3.162.497	153	20.670	244.346	12.943	3.774.716	838
Misiones	910.270	15	60.685	34.052	26.731	1.053.270	864
Neuquén	2.298.592	67	34.307	94.566	24.307	2.129.354	1.079
Río Negro	2.084.851	81	25.739	87.981	23.696	2.259.397	923
Salta	1.079.794	50	21.596	63.253	17.071	1.511.096	715
San Juan	608.746	26	23.413	52.856	11.517	741.340	821
San Luis	522.024	16	32.626	32.168	16.228	739.218	706
Santa Cruz	1.437.896	35	41.083	48.023	29.942	1.355.732	1.061
Santa Fe	2.858.938	100	28.589	154.280	18.531	5.498.363	520
Santiago del Estero	377.201	15	25.147	29.090	12.967	483.432	780
Tierra del Fuego	752.586	16	47.037	22.155	33.969	662.072	1.137
Tucumán	1.048.862	37	28.348	65.776	15.946	1.149.915	912

Fuente: INDEC, Dirección Nacional de Estadísticas y Precios de la Producción y el Comercio. Dirección de Estadísticas del Sector Terciario y Precios.

## Índice de ventas totales a precios corrientes, a precios constantes e índice de precios implícitos

El índice de ventas totales a precios corrientes aumentó 51,2% en agosto de 2019 respecto a agosto de 2018. Por su parte, el índice de ventas totales a precios constantes cayó 7,3% en agosto de 2019 respecto al mismo mes del año anterior.

**Cuadro 9.1 Supermercados. Índice de ventas totales a precios corrientes y a precios constantes, base año 2017=100, en números índice y variación porcentual. Enero 2018-agosto 2019**

Período	Índice de ventas totales a precios corrientes	Variación porcentual respecto al mismo mes del año anterior	Índice de ventas totales a precios constantes	Variación porcentual respecto al mismo mes del año anterior
	Números índice	%	Números índice	%
2018* Enero	106,0	16,6	97,2	-2,7
Febrero	103,6	22,1	93,3	1,7
Marzo	119,3	31,5	104,9	9,5
Abril	111,4	17,1	96,1	-2,3
Mayo	114,7	25,6	96,1	3,1
Junio	125,2	31,6	99,9	4,2
Julio	128,2	26,0	98,3	-2,8
Agosto	128,9	26,8	95,5	-4,1
Septiembre	130,3	30,8	88,4	-7,9
Octubre	141,8	33,8	90,9	-9,9
Noviembre	146,4	33,4	90,5	-12,4
Diciembre	186,8	40,3	113,2	-8,7
2019* Enero	148,3	39,9	86,9	-10,7
Febrero	145,6	40,5	82,0	-12,1
Marzo	166,9	39,9	89,7	-14,5
Abril	162,2	45,6	84,0	-12,6
Mayo	165,9	44,7	83,2	-13,5
Junio	177,8	42,1	86,7	-13,2
Julio	179,8	40,2	85,8	-12,7
Agosto	195,0	51,2	88,5	-7,3

**Fuente:** INDEC, Dirección Nacional de Estadísticas y Precios de la Producción y el Comercio. Dirección de Estadísticas del Sector Terciario y Precios.

El índice de precios implícitos para agosto de 2019 mostró una variación porcentual de 63,2% respecto al mismo mes del año anterior, y una variación porcentual de 5,1% respecto al mes anterior.

**Cuadro 9.2 Supermercados. Índice de precios implícitos, base año 2017=100, en números índice y variación porcentual. Enero 2018-agosto 2019**

Período	Índice de precios implícitos	Variación porcentual	
		respecto al mismo mes del año anterior	respecto al mes anterior
	Números índice	%	
2018* Enero	109,1	19,8	1,6
Febrero	111,1	20,1	1,9
Marzo	113,7	20,0	2,4
Abril	115,9	19,8	1,9
Mayo	119,3	21,8	3,0
Junio	125,3	26,3	5,0
Julio	130,4	29,6	4,1
Agosto	135,0	32,2	3,5
Septiembre	147,4	42,1	9,2
Octubre	155,9	48,6	5,7
Noviembre	161,8	52,3	3,8
Diciembre	164,9	53,6	2,0
2019* Enero	170,7	56,6	3,5
Febrero	177,6	59,9	4,0
Marzo	186,0	63,6	4,7
Abril	193,1	66,6	3,8
Mayo	199,5	67,2	3,3
Junio	205,2	63,8	2,9
Julio	209,6	60,7	2,1
Agosto	220,2	63,2	5,1

**Nota:** el índice de precios implícitos de las ventas totales en los supermercados es un índice tipo Paasche, es decir, mide una canasta de bienes de ponderaciones móviles. En consecuencia, cuando se realizan comparaciones respecto a un período distinto de la base (año 2017=100), la variación de precios resultante se verá afectada por los cambios en la composición de la canasta de bienes considerada en cada período. Por lo tanto, las variaciones que se presentan en este cuadro son aproximadas y no pueden compararse con las de un índice de precios tipo Laspeyres.

**Fuente:** INDEC, Dirección Nacional de Estadísticas y Precios de la Producción y el Comercio. Dirección de Estadísticas del Sector Terciario y Precios.

## Personal ocupado asalariado, salarios brutos y contribuciones patronales

El personal ocupado total en agosto de 2019 ascendió a 94.862 asalariados, de los cuales 10.750 poseen cargos jerárquicos, lo que representa el 11,3% del total de ocupados; el 88,7% restante se compone de cajeros, administrativos y repositores, que suman un total de 84.112 ocupados.

El costo laboral del mes ascendió a 5.594.457 miles de pesos, lo que representa una variación respecto a agosto de 2018 de 35,9%. Los sueldos y salarios brutos, en agosto de 2019, ascendieron a 4.439.746 miles de pesos, lo cual muestra una variación respecto al mismo mes del año anterior de 38,7%. Las contribuciones patronales fueron 1.154.712 miles de pesos y su variación respecto a agosto de 2018 fue de 26,2%.

Los salarios brutos promedio en agosto de 2019 fueron: 95.789 pesos para “Gerentes, supervisores y otro personal jerárquico” y 40.541 pesos para “Cajeros, administrativos, repositores y otros”. En el caso de los asalariados de mayor jerarquía que componen este panel, hubo una variación porcentual de 58,7% en agosto de 2019 respecto al mismo mes del año anterior. Asimismo, “Cajeros, administrativos, repositores y otros” alcanzó una variación porcentual en agosto de 2019 respecto de agosto de 2018 de 41,2%.

**Cuadro 10. Supermercados. Personal ocupado, costo laboral y sueldos y salarios promedio, en miles de pesos, pesos y variación porcentual. Agosto de 2019**

Personal ocupado, costo laboral y sueldos y salarios promedio	Unidad de medida	Total	Variación porcentual	
			respecto al mismo mes del año anterior	respecto al mes anterior
			%	
<b>Personal ocupado</b>		<b>94.862</b>	<b>-4,4</b>	<b>-0,6</b>
Gerentes, supervisores y otro personal jerárquico		10.750	-3,6	-0,7
Cajeros, administrativos, repositores y otros		84.112	-4,5	-0,6
<b>Costo laboral</b>	Miles de pesos	<b>5.594.457</b>	<b>35,9</b>	<b>1,7</b>
<b>Sueldos y salarios brutos (¹)</b>	Miles de pesos	<b>4.439.746</b>	<b>38,7</b>	<b>1,8</b>
<b>Contribuciones patronales</b>	Miles de pesos	<b>1.154.712</b>	<b>26,2</b>	<b>1,3</b>
<b>Gerentes, supervisores y otro personal jerárquico</b>	Miles de pesos	<b>1.289.113</b>	<b>51,6</b>	<b>15,7</b>
Sueldos y salarios brutos	Miles de pesos	1.029.728	53,1	15,7
Contribuciones patronales	Miles de pesos	259.385	46,1	15,6
<b>Cajeros, administrativos, repositores y otros</b>	Miles de pesos	<b>4.305.344</b>	<b>31,8</b>	<b>-1,9</b>
Sueldos y salarios brutos	Miles de pesos	3.410.017	34,8	-1,8
Contribuciones patronales	Miles de pesos	895.327	21,4	-2,2
<b>Sueldos y salarios promedio (¹)</b>	Pesos	<b>46.802</b>	<b>45,0</b>	<b>2,4</b>
Gerentes, supervisores y otro personal jerárquico	Pesos	95.789	58,7	16,5
Cajeros, administrativos, repositores y otros	Pesos	40.541	41,2	-1,2

(¹) El concepto “Sueldos y salarios brutos” incluye el salario básico, salario anual complementario (aguinaldo), comisiones, premios, bonificaciones, horas extras, vacaciones, enfermedad y toda retribución tanto remunerativa como no remunerativa.

**Fuente:** INDEC, Dirección Nacional de Estadísticas y Precios de la Producción y el Comercio. Dirección de Estadísticas del Sector Terciario y Precios.

# Encuesta de Autoservicios Mayoristas

## Ventas totales a precios corrientes y a precios constantes

Las ventas a precios corrientes para agosto de 2019 relevadas en la Encuesta de Autoservicios Mayoristas sumaron un total de 9.759,8 millones de pesos, lo que representa un aumento de 6,7% respecto al mes anterior y un aumento de 48,1% respecto al mismo mes del año anterior (ver Anexo).

Las ventas a precios constantes de diciembre de 2016, durante agosto de 2019, sumaron un total de 3.897,8 millones de pesos, lo que representa un incremento de 1,9% respecto del mes anterior y una caída de 10,0% respecto a agosto de 2018.

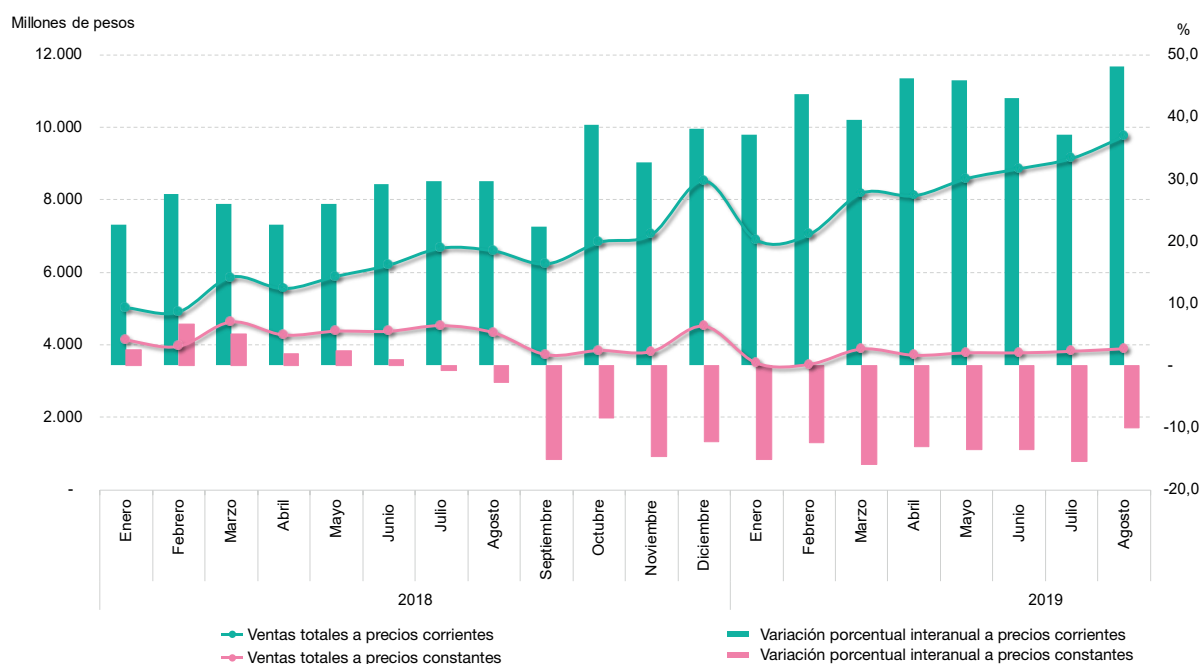
**Cuadro 11. Autoservicios mayoristas. Ventas totales a precios corrientes y a precios constantes, en millones de pesos y variaciones porcentuales. Enero 2018-agosto 2019**

Período	Ventas totales		Variación porcentual respecto al mismo período del año anterior	
	a precios corrientes	a precios constantes	a precios corrientes	a precios constantes
	Millones de pesos		%	
<b>Acumulado 8 meses de 2018</b>	<b>46.675,5</b>	<b>34.596,3</b>	<b>26,8</b>	<b>1,9</b>
<b>Acumulado 8 meses de 2019</b>	<b>66.583,1</b>	<b>29.866,6</b>	<b>42,7</b>	<b>-13,7</b>
2018* Enero	5.019,9	4.129,9	22,6	2,5
Febrero	4.902,5	3.960,0	27,6	6,6
Marzo	5.867,6	4.626,9	25,9	5,0
Abril	5.545,5	4.272,0	22,6	1,8
Mayo	5.887,5	4.376,0	26,1	2,4
Junio	6.197,4	4.373,0	29,1	1,0
Julio	6.667,2	4.526,8	29,6	-0,8
Agosto	6.587,9	4.331,6	29,7	-2,7
Septiembre	6.228,7	3.731,3	22,4	-15,2
Octubre	6.825,9	3.848,5	38,8	-8,4
Noviembre	7.040,9	3.818,3	32,7	-14,6
Diciembre	8.526,4	4.511,8	38,1	-12,3
2019* Enero	6.886,6	3.502,5	37,2	-15,2
Febrero	7.043,2	3.467,0	43,7	-12,4
Marzo	8.185,4	3.888,3	39,5	-16,0
Abril	8.112,0	3.717,5	46,3	-13,0
Mayo	8.588,7	3.784,0	45,9	-13,5
Junio	8.860,5	3.783,6	43,0	-13,5
Julio	9.146,8	3.825,9	37,2	-15,5
Agosto	9.759,8	3.897,8	48,1	-10,0

**Nota:** incluye las ventas facturadas por un responsable inscripto a un consumidor final, monotributista o exento, las denominadas "factura B".

**Fuente:** INDEC, Dirección Nacional de Estadísticas y Precios de la Producción y el Comercio. Dirección de Estadísticas del Sector Terciario y Precios.

**Gráfico 6. Autoservicios mayoristas. Ventas totales a precios corrientes y a precios constantes, en millones de pesos y variación porcentual. Enero 2018-agosto 2019**



**Fuente:** INDEC, Dirección Nacional de Estadísticas y Precios de la Producción y el Comercio. Dirección de Estadísticas del Sector Terciario y Precios.

## Ventas totales a precios corrientes por canal de venta y medio de pago

Las ventas de los autoservicios mayoristas que se efectúan en el salón de ventas son aquellas compras realizadas por parte de los consumidores en forma presencial en el salón comercial. Por otro lado, las compras que se realizan por canales *online* son aquellas ventas concretadas telefónicamente y a través de internet.

En agosto de 2019 las ventas totales a precios corrientes en el salón de ventas ascendieron a 9.653.832 miles de pesos, lo que representa un 98,9% de las ventas totales y muestra un aumento del 47,3% respecto a agosto de 2018. Por su parte, las ventas totales a precios corrientes por canales *online* sumaron 105.995 miles de pesos, lo que representa un 1,1% de las ventas totales y un aumento de 222,1% respecto al mismo mes del año anterior.

**Cuadro 12. Autoservicios mayoristas. Ventas totales a precios corrientes por canal de venta, en miles de pesos, variación y composición porcentual. Agosto de 2019**

Canal de venta	Ventas totales a precios corrientes	Variación porcentual respecto al mismo mes del año anterior	Composición porcentual
	Miles de pesos		%
<b>Total</b>	<b>9.759.826</b>	<b>48,1</b>	<b>100,0</b>
Salón de ventas	9.653.832	47,3	98,9
Canales <i>online</i>	105.995	222,1	1,1

**Fuente:** INDEC, Dirección Nacional de Estadísticas y Precios de la Producción y el Comercio. Dirección de Estadísticas del Sector Terciario y Precios.



**Gráfico 7. Autoservicios mayoristas. Ventas totales a precios corrientes por canal comercial, composición porcentual. Agosto de 2019**



**Fuente:** INDEC, Dirección Nacional de Estadísticas y Precios de la Producción y el Comercio. Dirección de Estadísticas del Sector Terciario y Precios.

Las ventas en los autoservicios mayoristas se pueden discriminar según el medio de pago con el que se realizan, los cuales comprenden efectivo, tarjeta de crédito, tarjeta de débito y otros medios de pago como vales, cuponeras, ticket canasta, *gift card*, etcétera.

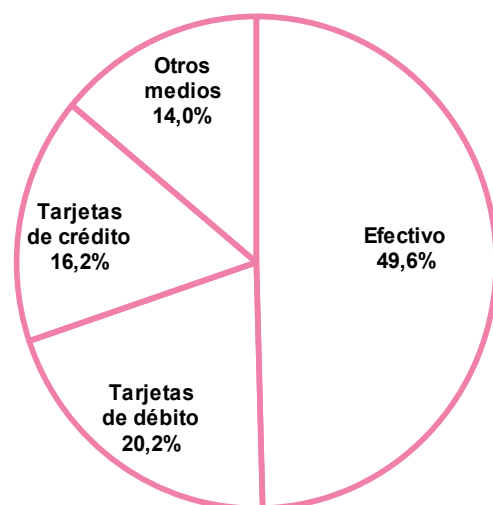
En agosto de 2019 las ventas totales a precios corrientes realizadas en efectivo ascendieron a 4.839.355 miles de pesos, lo que representa un 49,6% de las ventas totales y un aumento del 29,9% respecto a agosto de 2018; por su parte, las efectuadas mediante tarjeta de débito sumaron 1.975.140 miles de pesos, lo que representa un 20,2% de las ventas totales y una variación positiva de 69,9% respecto al mismo mes del año anterior; las ventas totales a precios corrientes abonadas con tarjeta de crédito sumaron un total de 1.582.031 miles de pesos, lo que representa un 16,2% de las ventas totales y una variación porcentual respecto a agosto de 2018 de 68,2%; por último, las realizadas mediante otros medios de pago ascendieron a 1.363.301 miles de pesos, lo que representa un 14,0% del total y un aumento del 79,5% respecto al mismo mes del año anterior.

**Cuadro 13. Autoservicios mayoristas. Ventas totales a precios corrientes por medio de pago, en miles de pesos, variación y composición porcentual. Agosto de 2019**

Medios de pago	Ventas totales a precios corrientes	Variación porcentual respecto al mismo mes del año anterior	Composición porcentual
	Miles de pesos	%	
<b>Total</b>	<b>9.759.826</b>	<b>48,1</b>	<b>100,0</b>
Efectivo	4.839.355	29,9	49,6
Tarjetas de débito	1.975.140	69,9	20,2
Tarjetas de crédito	1.582.031	68,2	16,2
Otros medios	1.363.301	79,5	14,0

**Fuente:** INDEC, Dirección Nacional de Estadísticas y Precios de la Producción y el Comercio. Dirección de Estadísticas del Sector Terciario y Precios.

**Gráfico 8. Autoservicios mayoristas. Ventas totales a precios corrientes por medio de pago, composición porcentual. Agosto de 2019**



**Fuente:** INDEC, Dirección Nacional de Estadísticas y Precios de la Producción y el Comercio. Dirección de Estadísticas del Sector Terciario y Precios.

## Ventas totales a precios corrientes por grupo de artículos y jurisdicción

En las ventas totales a precios corrientes, durante agosto de 2019, los grupos de artículos con los aumentos más significativos respecto al mismo mes del año anterior son: “Electrónicos y artículos para el hogar”, 75,5%; “Almacén”, 55,6%; “Lácteos”, 51,2%; y “Artículos de limpieza y perfumería”, 49,0%.

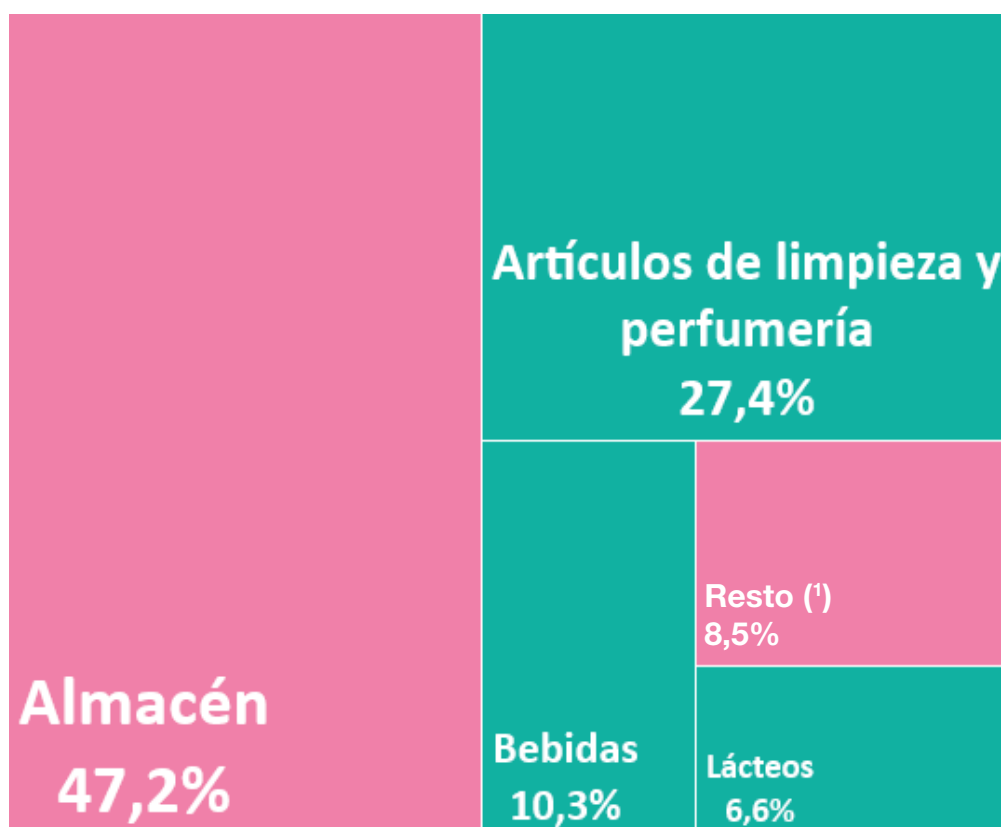
**Cuadro 14. Autoservicios mayoristas. Ventas totales a precios corrientes por grupo de artículos, en miles de pesos, variación y composición porcentual. Agosto de 2019**

Grupo de artículos	Ventas totales a precios corrientes	Variación porcentual respecto al mismo mes del año anterior	Composición porcentual
	Miles de pesos	%	
<b>Total</b>	<b>9.759.826</b>	<b>48,1</b>	<b>100,0</b>
Bebidas	1.000.829	33,1	10,3
Almacén	4.608.836	55,6	47,2
Panadería	21.437	21,4	0,2
Lácteos	648.000	51,2	6,6
Carnes	145.709	22,4	1,5
Verdulería y frutería	21.414	-34,5	0,2
Artículos de limpieza y perfumería	2.672.225	49,0	27,4
Indumentaria, calzado y textiles para el hogar	2.143	43,2	0,0
Electrónicos y artículos para el hogar	131.656	75,5	1,3
Otros	507.577	24,7	5,2

**Fuente:** INDEC, Dirección Nacional de Estadísticas y Precios de la Producción y el Comercio. Dirección de Estadísticas del Sector Terciario y Precios.

Gráfico 9.

**Autoservicios mayoristas. Ventas totales a precios corrientes por grupo de artículos, composición porcentual. Agosto de 2019**



(\*) "Resto" incluye las ventas de los rubros Panadería, Carnes, Verdulería y frutería, Indumentaria, calzado y textiles para el hogar, Electrónicos y artículos para el Hogar, y Otros.

**Fuente:** INDEC, Dirección Nacional de Estadísticas y Precios de la Producción y el Comercio. Dirección de Estadísticas del Sector Terciario y Precios.

En agosto de 2019 las ventas a precios corrientes en la Ciudad Autónoma de Buenos Aires registraron una variación porcentual de 78,8% respecto al mismo mes del año anterior; en los 24 partidos del Gran Buenos Aires, 52,7%; y en el resto del país, 43,3%.

Cuadro 15.

**Autoservicios mayoristas. Ventas totales a precios corrientes por jurisdicción, en miles de pesos y variación porcentual. Agosto de 2019**

Jurisdicción	Ventas totales a precios corrientes	Variación porcentual respecto al mismo mes del año anterior
	Miles de pesos	%
<b>Total</b>	<b>9.759.826</b>	<b>48,1</b>
Ciudad Autónoma de Buenos Aires	407.016	78,8
24 partidos del Gran Buenos Aires	3.905.055	52,7
Resto del país	5.447.756	43,3

**Fuente:** INDEC, Dirección Nacional de Estadísticas y Precios de la Producción y el Comercio. Dirección de Estadísticas del Sector Terciario y Precios.

**Cuadro 16. Autoservicios mayoristas. Ventas totales a precios corrientes por grupo de artículos según jurisdicción, en miles de pesos. Agosto de 2019**

Grupo de artículos	Total	Ciudad Autónoma de Buenos Aires	24 partidos del Gran Buenos Aires	Resto del país
Miles de pesos				
<b>Total</b>	<b>9.759.826</b>	<b>407.016</b>	<b>3.905.055</b>	<b>5.447.756</b>
Bebidas	1.000.829	44.875	441.534	514.419
Almacén	4.608.836	186.524	1.868.433	2.553.879
Panadería	21.437	-	7.657	13.781
Lácteos	648.000	23.110	241.895	382.995
Carnes	145.709	s	s	93.780
Verdulería y frutería	21.414	s	s	10.098
Artículos de limpieza y perfumería	2.672.225	123.972	1.040.099	1.508.154
Indumentaria, calzado y textiles para el hogar	2.143	s	s	1.316
Electrónicos y artículos para el hogar	131.656	9.654	65.375	56.627
Otros	507.577	16.284	178.586	312.707

**Fuente:** INDEC, Dirección Nacional de Estadísticas y Precios de la Producción y el Comercio. Dirección de Estadísticas del Sector Terciario y Precios.

**Cuadro 17. Autoservicios mayoristas. Ventas totales a precios corrientes por boca de expendio, metro cuadrado y por operación según jurisdicción, en miles de pesos, unidades, metro cuadrado y pesos. Agosto de 2019**

Jurisdicción	Ventas totales	Cantidad de bocas	Ventas por boca	Superficie del área de ventas	Ventas por m <sup>2</sup>	Cantidad de operaciones	Ventas por operación
	Miles de pesos	Unidades	Miles de pesos	m <sup>2</sup>	Pesos	Unidades	Pesos
<b>Total</b>	<b>9.759.826</b>	<b>192</b>	<b>50.832</b>	<b>978.914</b>	<b>9.970</b>	<b>2.976.463</b>	<b>3.279</b>
Ciudad Autónoma de Buenos Aires	407.016	6	67.836	35.832	11.359	121.426	3.352
24 partidos del Gran Buenos Aires	3.905.055	72	54.237	380.441	10.265	1.002.028	3.897
Resto del país	5.447.756	114	47.787	562.641	9.682	1.853.009	2.940

**Fuente:** INDEC, Dirección Nacional de Estadísticas y Precios de la Producción y el Comercio. Dirección de Estadísticas del Sector Terciario y Precios.

## Índice de ventas totales a precios corrientes, a precios constantes e índice de precios implícitos

El índice de ventas totales a precios corrientes aumentó 48,1% en agosto de 2019 respecto a agosto de 2018. Por su parte, el índice de ventas totales a precios constantes cayó 10,0% en agosto de 2019 respecto al mismo mes del año anterior.

**Cuadro 18.1 Autoservicios mayoristas. Índice de ventas totales a precios corrientes y a precios constantes, base año 2017=100, en números índice y variación porcentual. Enero 2018-agosto 2019**

Período	Índice de ventas totales a precios corrientes	Variación porcentual respecto al mismo mes del año anterior	Índice de ventas totales a precios constantes	Variación porcentual respecto al mismo mes del año anterior
	Números índice	%	Números índice	%
2018* Enero	103,3	22,6	95,0	2,5
Febrero	100,9	27,6	91,1	6,6
Marzo	120,8	25,9	106,4	5,0
Abril	114,1	22,6	98,3	1,8
Mayo	121,2	26,1	100,6	2,4
Junio	127,6	29,1	100,6	1,0
Julio	137,2	29,6	104,1	-0,8
Agosto	135,6	29,7	99,6	-2,7
Septiembre	128,2	22,4	85,8	-15,2
Octubre	140,5	38,8	88,5	-8,4
Noviembre	144,9	32,7	87,8	-14,6
Diciembre	175,5	38,1	103,8	-12,3
2019* Enero	141,7	37,2	80,6	-15,2
Febrero	145,0	43,7	79,7	-12,4
Marzo	168,5	39,5	89,4	-16,0
Abril	167,0	46,3	85,5	-13,0
Mayo	176,8	45,9	87,0	-13,5
Junio	182,4	43,0	87,0	-13,5
Julio	188,3	37,2	88,0	-15,5
Agosto	200,9	48,1	89,6	-10,0

Fuente: INDEC, Dirección Nacional de Estadísticas y Precios de la Producción y el Comercio. Dirección de Estadísticas del Sector Terciario y Precios.

El índice de precios implícitos para agosto de 2019 mostró una variación porcentual de 64,6% respecto al mismo mes del año anterior, y una variación porcentual de 4,7% respecto al mes anterior.

**Cuadro 18.2 Autoservicios mayoristas. Índice de precios implícitos, base año 2017=100, en números índice y variación porcentual. Enero 2018-agosto 2019**

Período	Índice de precios implícitos	Variación porcentual	
		respecto al mismo mes del año anterior	respecto al mes anterior
	Números índice	%	
2018* Enero	108,8	19,6	1,2
Febrero	110,8	19,7	1,8
Marzo	113,5	19,9	2,4
Abril	116,2	20,4	2,4
Mayo	120,4	23,1	3,6
Junio	126,8	27,9	5,3
Julio	131,8	30,7	3,9
Agosto	136,1	33,2	3,3
Septiembre	149,4	44,3	9,8
Octubre	158,7	51,5	6,2
Noviembre	165,0	55,4	4,0
Diciembre	169,1	57,3	2,5
2019* Enero	176,0	61,8	4,0
Febrero	181,8	64,1	3,3
Marzo	188,4	66,0	3,6
Abril	195,3	68,1	3,7
Mayo	203,1	68,7	4,0
Junio	209,6	65,2	3,2
Julio	214,0	62,3	2,1
Agosto	224,1	64,6	4,7

**Nota:** el índice de precios implícitos de las ventas totales en los autoservicios mayoristas es un índice tipo Paasche, es decir, mide una canasta de bienes de ponderaciones móviles. En consecuencia, cuando se realizan comparaciones respecto a un período distinto de la base (año 2017=100), la variación de precios resultante se verá afectada por los cambios en la composición de la canasta de bienes considerada en cada período. Por lo tanto, las variaciones que se presentan en este cuadro son aproximadas y no pueden compararse con las de un índice de precios tipo Laspeyres.

Fuente: INDEC, Dirección Nacional de Estadísticas y Precios de la Producción y el Comercio. Dirección de Estadísticas del Sector Terciario y Precios.

## Personal ocupado asalariado, salarios brutos y contribuciones patronales

El personal ocupado total en agosto de 2019 ascendió a 11.969 asalariados, de los cuales 1.539 poseen cargos jerárquicos, lo que representa el 12,9% del total de ocupados; el 87,1% restante se compone de cajeros, administrativos y repositores, que suman un total de 10.430 ocupados.

El costo laboral del mes ascendió a 683.896 miles de pesos, lo que presenta una variación respecto a agosto de 2018 de 35,3%. Los sueldos y salarios brutos, en agosto de 2019, ascendieron a 546.349 miles de pesos, lo cual muestra una variación respecto al mismo mes del año anterior de 38,6%. Las contribuciones patronales fueron 137.547 miles de pesos y su variación respecto a agosto de 2018 fue de 23,6%.

Los salarios brutos promedio en agosto de 2019 fueron: 75.651 pesos para “Gerentes, supervisores y otro personal jerárquico” y 41.220 pesos para “Cajeros, administrativos, repositores y otros”. En el caso de los asalariados de mayor jerarquía que componen este panel, hubo una variación porcentual de 40,5% en agosto de 2019 respecto al mismo mes del año anterior. Asimismo, “Cajeros, administrativos, repositores y otros” alcanzó una variación porcentual en agosto de 2019 respecto de agosto de 2018 de 32,9%.

**Cuadro 19. Autoservicios mayoristas. Personal ocupado, costo laboral y sueldos y salarios promedio, en miles de pesos, pesos y variación porcentual. Agosto de 2019**

Personal ocupado, costo laboral y sueldos y salarios promedio	Unidad de medida	Total	Variación porcentual	
			respecto al mismo mes del año anterior	respecto al mes anterior
%				
<b>Personal ocupado</b>		<b>11.969</b>	<b>3,1</b>	<b>0,0</b>
Gerentes, supervisores y otro personal jerárquico		1.539	3,1	0,0
Cajeros, administrativos, repositores y otros		10.430	3,1	0,0
<b>Costo laboral</b>	Miles de pesos	<b>683.896</b>	<b>35,3</b>	<b>-2,9</b>
<b>Sueldos y salarios brutos (*)</b>	Miles de pesos	<b>546.349</b>	<b>38,6</b>	<b>-2,0</b>
<b>Contribuciones patronales</b>	Miles de pesos	<b>137.547</b>	<b>23,6</b>	<b>-6,3</b>
<b>Gerentes, supervisores y otro personal jerárquico</b>	Miles de pesos	<b>146.702</b>	<b>40,3</b>	<b>-7,9</b>
Sueldos y salarios brutos	Miles de pesos	116.428	44,8	-5,9
Contribuciones patronales	Miles de pesos	30.274	25,2	-14,8
<b>Cajeros, administrativos, repositores y otros</b>	Miles de pesos	<b>537.195</b>	<b>34,0</b>	<b>-1,4</b>
Sueldos y salarios brutos	Miles de pesos	429.921	37,0	-0,9
Contribuciones patronales	Miles de pesos	107.273	23,2	-3,6
<b>Sueldos y salarios promedio (*)</b>	Pesos	<b>45.647</b>	<b>34,4</b>	<b>-2,0</b>
Gerentes, supervisores y otro personal jerárquico	Pesos	75.651	40,5	-5,9
Cajeros, administrativos, repositores y otros	Pesos	41.220	32,9	-0,8

(\*) El concepto “Sueldos y salarios brutos” incluye el salario básico, salario anual complementario (aguinaldo), comisiones, premios, bonificaciones, horas extras, vacaciones, enfermedad y toda retribución tanto remunerativa como no remunerativa.

**Fuente:** INDEC, Dirección Nacional de Estadísticas y Precios de la Producción y el Comercio. Dirección de Estadísticas del Sector Terciario y Precios.

## Anexo

La Administración Federal de Ingresos Públicos (AFIP) emitió una resolución R.G. n° 4290/2018, con fecha 2 de agosto de 2018, que establece nuevas normas y procedimientos para el régimen de emisión de comprobantes. Dicha norma establece que los clientes de los autoservicios mayoristas deben estar registrados ante la empresa, de forma tal que la facturación al cliente quedará supeditada a los datos registrales, y no al tipo de factura que solicite. En consecuencia, en algunos casos donde los clientes solicitaban factura tipo "B" bajo este régimen se emitirá factura tipo "A" cuando correspondiera. A los efectos de proporcionar mayor información para el análisis de coyuntura, se presentan a continuación la facturación de los autoservicios mayoristas discriminadas por tipo de facturación "A" y "B", donde se observa para agosto de 2019 un incremento superior en la facturación tipo "A" que en la facturación tipo "B".

**Cuadro 20. Autoservicios mayoristas. Facturación por tipo de comprobante, en millones de pesos y variaciones porcentuales. Enero 2018-agosto 2019**

Período	Facturación tipo "A"	Variación porcentual respecto al mismo mes del año anterior	Facturación tipo "B"	Variación porcentual respecto al mismo mes del año anterior	Facturación tipo "A" y "B"	Variación porcentual respecto al mismo mes del año anterior
	Millones de pesos	%	Millones de pesos	%	Millones de pesos	%
2018* Enero	1.865,9	1,9	5.019,9	22,6	6.885,8	16,2
Febrero	1.697,4	4,8	4.902,5	27,6	6.599,9	20,9
Marzo	1.986,4	-0,4	5.867,6	25,9	7.853,9	18,0
Abril	1.924,5	10,0	5.545,5	22,6	7.470,0	19,1
Mayo	2.056,5	8,8	5.887,5	26,1	7.944,0	21,1
Junio	1.955,7	14,2	6.197,4	29,1	8.153,2	25,2
Julio	2.130,8	25,0	6.667,2	29,6	8.797,9	28,5
Agosto	2.293,6	25,6	6.587,9	29,7	8.881,5	28,6
Septiembre	2.558,5	48,2	6.228,7	22,4	8.787,2	28,9
Octubre	3.054,8	58,0	6.825,9	38,8	9.880,7	44,2
Noviembre	3.199,7	59,4	7.040,9	32,7	10.240,6	40,0
Diciembre	3.681,4	66,1	8.526,4	38,1	12.207,8	45,5
2019* Enero	3.399,9	82,2	6.886,6	37,2	10.286,6	49,4
Febrero	3.071,7	81,0	7.043,2	43,7	10.114,8	53,3
Marzo	3.634,4	83,0	8.185,4	39,5	11.819,8	50,5
Abril	3.500,1	81,9	8.112,0	46,3	11.612,1	55,4
Mayo	3.681,5	79,0	8.588,7	45,9	12.270,2	54,5
Junio	3.263,0	66,8	8.860,5	43,0	12.123,5	48,7
Julio	3.763,5	76,6	9.146,8	37,2	12.910,3	46,7
Agosto	3.953,7	72,4	9.759,8	48,1	13.713,5	54,4

Fuente: INDEC, Dirección Nacional de Estadísticas y Precios de la Producción y el Comercio. Dirección de Estadísticas del Sector Terciario y Precios.

## Enlace a mayores detalles

Pueden consultarse las series de la Encuesta de Supermercados y la Encuesta de Autoservicios Mayoristas desde enero de 2017 hasta el período de referencia del presente informe en los cuadros que se encuentran en formato digital disponibles en:

[https://www.indec.gob.ar/ftp/cuadros/economia/sh\\_super\\_mayoristas.xls](https://www.indec.gob.ar/ftp/cuadros/economia/sh_super_mayoristas.xls)

## Índice de cuadros web

**Cuadro 1.** Encuesta de Supermercados. Ventas totales a precios corrientes y a precios constantes, en millones de pesos y variaciones porcentuales

**Cuadro 2.** Encuesta de Supermercados. Ventas totales a precios corrientes por canal de venta y medio de pago, en miles de pesos

**Cuadro 3.** Encuesta de Supermercados. Ventas totales a precios corrientes por grupo de artículos y jurisdicción, en miles de pesos

**Cuadro 4.** Encuesta de Supermercados. Ventas totales a precios corrientes por boca de expendio, metro cuadrado y por operación según jurisdicción, en miles de pesos, unidades, metro cuadrado y pesos

**Cuadro 5.** Encuesta de Supermercados. Índice de ventas totales a precios corrientes y a precios constantes e índice de precios implícitos, base año 2017=100, en números índice y variación porcentual

**Cuadro 6.** Encuesta de Autoservicios Mayoristas. Ventas totales a precios corrientes y a precios constantes, en millones de pesos y variaciones porcentuales

**Cuadro 7.** Encuesta de Autoservicios Mayoristas. Ventas totales a precios corrientes por canal de venta y medio de pago, en miles de pesos

**Cuadro 8.** Encuesta de Autoservicios Mayoristas. Ventas totales a precios corrientes por grupo de artículos y jurisdicción, en miles de pesos

**Cuadro 9.** Encuesta de Autoservicios Mayoristas. Ventas totales a precios corrientes por boca de expendio, metro cuadrado y por operación según jurisdicción, en miles de pesos, unidades, metro cuadrado y pesos

**Cuadro 10.** Encuesta de Autoservicios Mayoristas. Índice de ventas totales a precios corrientes y a precios constantes e índice de precios implícitos, base año 2017=100, en números índice y variación porcentual

**Cuadro 11.** Encuesta de Autoservicios Mayoristas. Facturación por tipo de comprobante, en millones de pesos



## Aspectos metodológicos

La Encuesta de Supermercados y la Encuesta de Autoservicios Mayoristas tienen como principal objetivo medir la evolución mensual de las ventas a los consumidores finales a través de ambos canales de comercialización y proveer información estadística continua para el análisis de coyuntura.

Su forma de colecta es mensual en formato digital. Las ventas facturadas que se relevan, en ambas encuestas, corresponden a las ventas realizadas durante el mes calendario de referencia, y están valuadas al precio de venta en el establecimiento vendedor, neto de bonificaciones o descuentos realizados en el local; se incluye el valor del impuesto al valor agregado (IVA), no así los cargos o intereses por financiación.

En la Encuesta de Autoservicios Mayoristas, las ventas facturadas, utilizadas para la construcción de los indicadores, son las efectuadas por un responsable inscripto a un consumidor final, mono-tributista o exento, es decir, se relevan solo aquellas facturas o tickets denominados “factura B”; se excluyen del cálculo las facturas o tickets emitidos por un responsable inscripto a otro responsable inscripto, las cuales se indican como “factura A”.

Los deflatores que se utilizan en el cálculo de las ventas totales a precios constantes son elaborados a partir de distintas desagregaciones del índice de precios del consumidor (IPC nacional). Su descripción según el Clasificador del Consumo Individual por Finalidad (COICOP, por sus siglas en inglés) para cada grupo de artículos es:

Grupo de artículos	Código COICOP	Descripción
Bebidas	Grupos 01.2; 02.1	Bebidas no alcohólicas; Bebidas alcohólicas
Almacén	Clases 01.1.1; 01.1.5; 01.1.8; 01.1.9	Pan y cereales; Aceites, grasas y manteca; Azúcar, dulces, chocolate, golosinas, etc.; Otros alimentos
Panadería	Clase 01.1.1	Pan y cereales
Lácteos	Clase 01.1.4	Leche, productos lácteos y huevos
Carnes	Clase 01.1.2	Carnes y derivados
Verdulería y frutería	Clases 01.1.6; 01.1.7	Frutas; Verduras, tubérculos y legumbres
Alimentos preparados y rotisería	Grupo 11.1	Restaurantes, bares y casa de comidas
Artículos de limpieza y perfumería	Clase 05.6.1	Bienes y servicios para la conservación del hogar
Indumentaria, calzado y textiles para el hogar	División 03; Clase 05.2.1	Prendas de vestir y calzado; Artículos textiles para el hogar
Electrónicos y artículos para el hogar	Grupos 05.3; 09.1	Artefactos para el hogar; Equipos audiovisuales, fotográficos y de procesamiento de la información
Otros	Bienes	Bienes

La metodología completa de la Encuesta de Supermercados y la Encuesta de Autoservicios Mayoristas se encuentra disponible en:

[https://www.indec.gob.ar/ftp/cuadros/economia/metodologia30\\_supermercados\\_mayoristas.pdf](https://www.indec.gob.ar/ftp/cuadros/economia/metodologia30_supermercados_mayoristas.pdf)